



ESTIMACIONES AGRÍCOLAS

Informe Semanal | 21 de Marzo de 2019



Secretaría de Agroindustria
Ministerio de Producción y Trabajo
Presidencia de la Nación

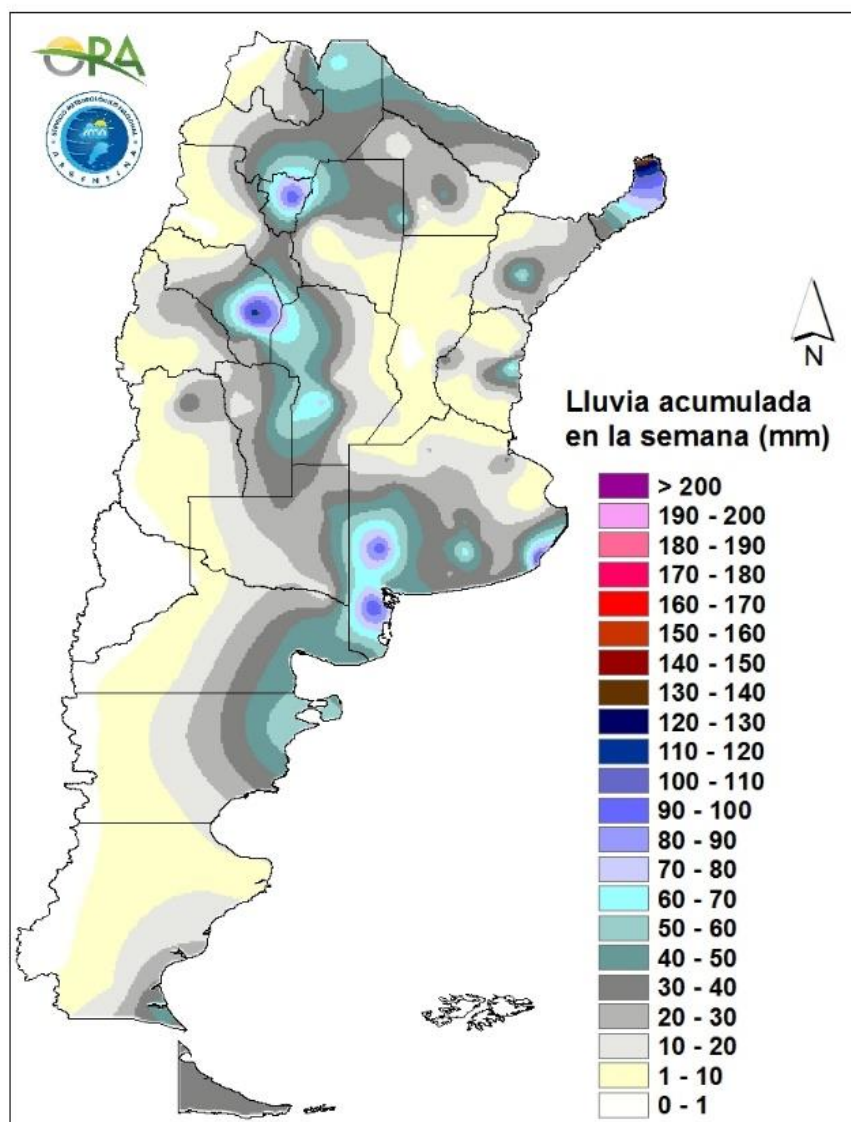
INFORME SEMANAL al 21 de Marzo 2019

- ✓ Panorama Agroclimático
 - Precipitaciones al 19/03/19
 - Temperaturas
 - Estado de las reservas hídricas
- ✓ Evolución de los cultivos al 21/03/19
 - Cosecha Gruesa, Campaña 2018/19 (Algodón, Arroz, Girasol, Maíz, Maní, Poroto, Soja, Sorgo)
- ✓ Avance de la cosecha de arroz.
- ✓ Avance de la cosecha de girasol.
- ✓ Avance de la cosecha de maíz.
- ✓ Área sembrada de Granos y Algodón, 2008/2009 - 2017/2018
- ✓ Volúmenes de producción de Granos y Algodón, 2008/2009 - 2017/2018
- ✓ Producción de cultivos en la República Argentina, 2017/2018
- ✓ Humedad del suelo y aspecto del cultivo (girasol, maíz)
- ✓ Humedad del suelo y aspecto del cultivo (soja)
- ✓ Mapa de delegaciones

Si desea alguna aclaración respecto a la información presentada en este reporte, puede comunicarse con el 011- 4349-2758 o vía e-mail a: direstiagri@magyp.gob.ar

PRECIPITACIONES (desde el 13/03 al 19/03)

Se registraron abundantes precipitaciones durante los últimos siete días en el territorio argentino. Misiones, NOA, Cuyo y la zona sur de la provincia de Buenos Aires fueron los sectores más afectados. Los acumulados semanales superaron los 100mm en Iguazú (138mm), Chamental (119mm), Mar del Plata (108mm), Hilario Ascasubi (105mm), y Tucumán (101mm). En la zona núcleo las lluvias fueron, en general, inferiores a los 20mm, según datos oficiales.

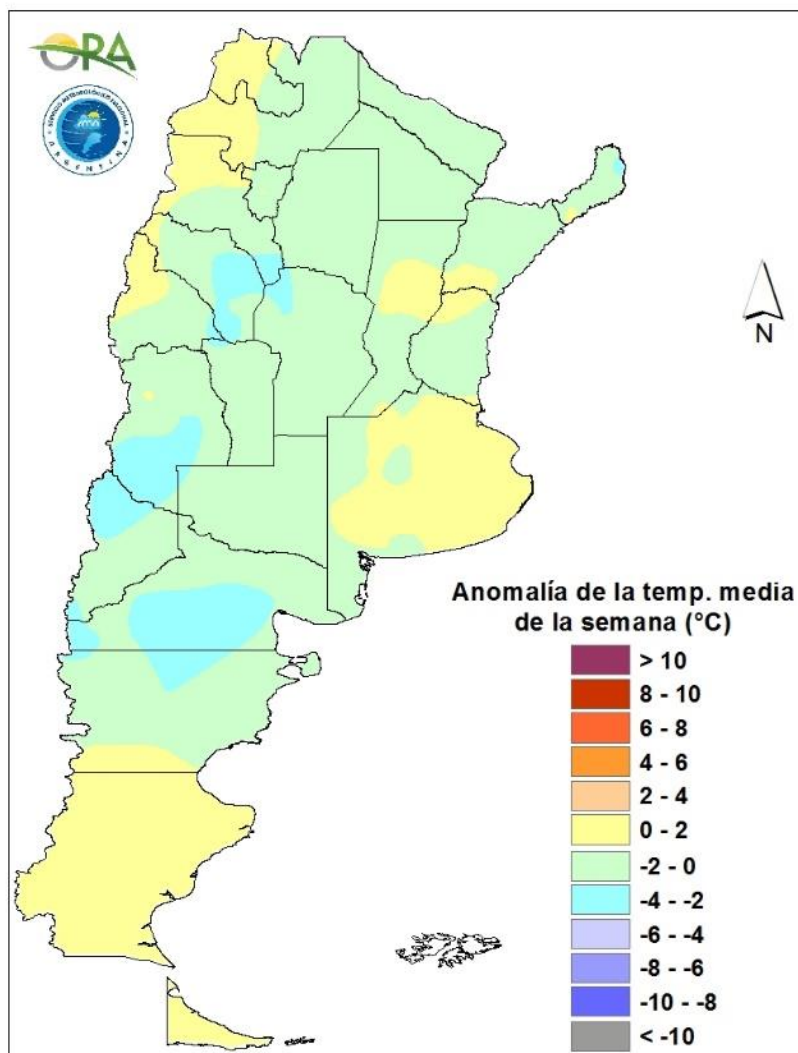


Precipitaciones acumuladas en la semana

Para esta semana se prevén pocos eventos de precipitación en todo el país. Para hoy miércoles podrían darse algunos acumulados en el NOA. Entre miércoles y sábado, se esperan eventos aislados de lluvia en Tierra del Fuego, Santa Cruz, Chubut y Río Negro.

TEMPERATURAS

Las temperaturas medias de los últimos siete días se dieron de acuerdo a lo esperado para la época del año, sin anomalías significativas. Se superaron los 35°C de máxima en Fuerte Esperanza, Taco Pozo, Las Lomitas, San Juan, y Santiago del Estero. Sólo se registró helada meteorológica en Bariloche (-5°C), mientras que se dieron heladas agronómicas en diversas zonas de Patagonia y sur de Cuyo.

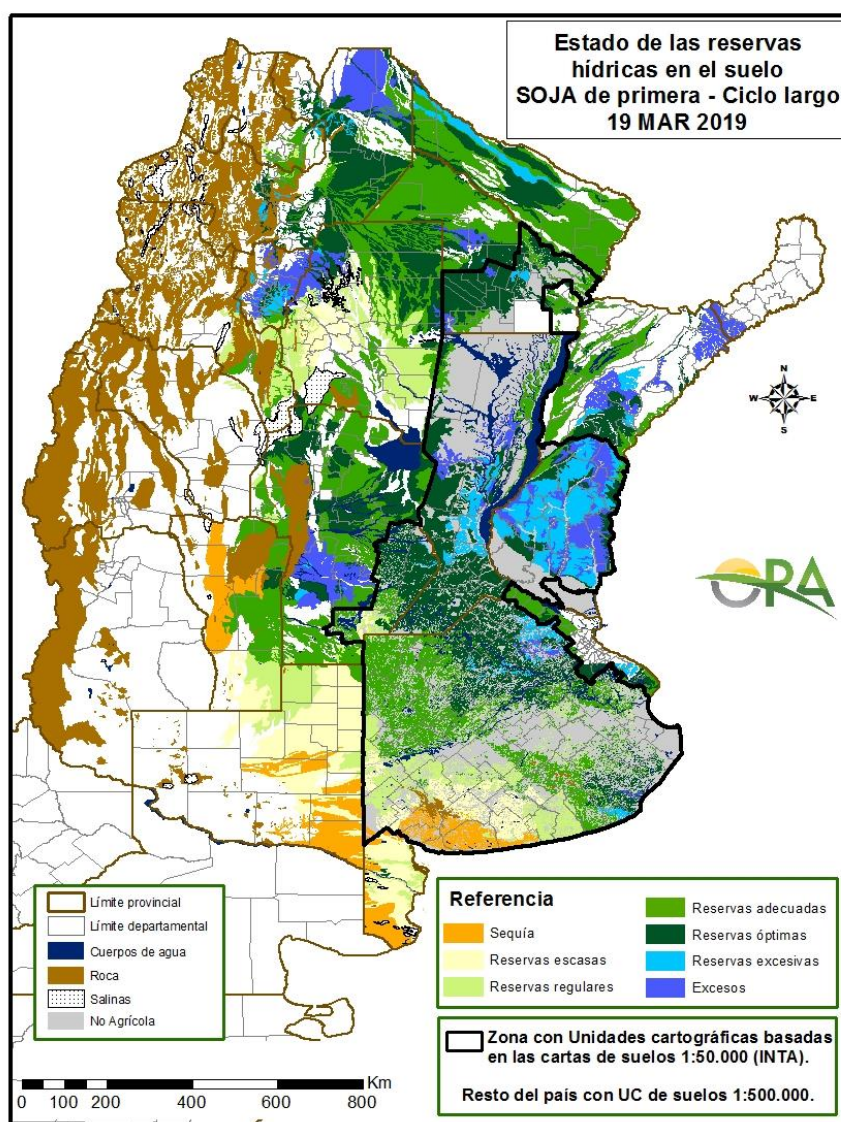


Anomalía de la temperatura media de la semana

Se prevén temperaturas por debajo de lo normal en casi todo el país. El avance de un sistema frontal, actualmente posicionado en la zona central, y el posterior ingreso de otro sistema desde Patagonia, hará que las temperaturas máximas y mínimas se mantengan bajas durante toda la semana, principalmente en la zona central y sur. Durante el fin de semana igualmente se prevé que haya algunos ascensos en las temperaturas máximas en la zona central. Entre miércoles y jueves, en el sur de Buenos Aires podrían darse condiciones para heladas agronómicas, principalmente en zonas serranas.

ESTADO DE LAS RESERVAS HÍDRICAS

Los mapas corresponden a la estimación de contenido de agua en el primer metro de suelo para lotes de soja. Valores locales de reservas superficiales pueden consultarse en http://www.ora.gob.ar/camp_actual_reservas.php. La escasez de precipitaciones durante las últimas semanas en la zona núcleo pampeana trajo como consecuencia un retroceso de los excesos hídricos previamente establecidos. Acorde a esto, sólo se observan zonas aledañas con reservas hídricas excesivas, siendo óptimas en su mayor extensión. Por otro lado, en el oeste de Córdoba, centro norte de Santa Fe, Entre Ríos, y algunos sectores del noreste de Buenos Aires predominan ampliamente las reservas hídricas excesivas y los perfiles hídricos muy recargados. En Santiago del Estero, Chaco, Formosa y la mayor parte de Córdoba las reservas hídricas son, en su mayoría, adecuadas u óptimas, mientras que en Tucumán se observan excesos. En el sur de la provincia de Buenos Aires y La Pampa, si bien se dio una mejoría debido a las lluvias de la última semana, siguen predominando los polígonos con condiciones deficitarias o reservas escasas, situación que no mejoraría considerablemente durante la próxima semana, teniendo en cuenta el pronóstico de precipitaciones.



Mapa de reservas hídricas hecho a partir de datos meteorológicos del SMN y del INTA e información de suelos del INTA

EVOLUCIÓN DE LOS CULTIVOS AL 21/03/2019

COSECHA GRUESA – CAMPAÑA 2018/2019

ALGODÓN

Continúa la cosecha del cultivo de algodón en el ámbito de la delegación Roque Sáenz Peña a medida que las condiciones climáticas y de piso lo permiten, con rendimientos relativamente buenos en general, pero que podrían afectarse en su calidad si persisten las condiciones de lluvias y humedad. Como se viene mencionando en informes anteriores, en la actual campaña se registra una gran presencia de picudo, por lo que los tratamientos son incesantes.

En la zona de la delegación Avellaneda, continúan las malas condiciones climáticas, por lo que el ingreso a los campos es inaccesible, y las evaluaciones del cultivo no se han podido realizar. En la zona oeste, los lotes se hallan sumamente enmalezados y con poca carga, solamente en la parte superior del cultivo, lo que presagia reducidos rendimientos.

En la provincia de Santiago del Estero, la cosecha se encuentra generalizada, dada la implementación del uso de desecantes, para uniformar la misma. A la fecha, la calidad y los rendimientos son buenos.

ARROZ

En la delegación Rosario del Tala, se ha intensificado la cosecha en aquellos departamentos, como San Salvador y Villaguay, cuyas siembras han sido más tempranas, y se reporta un grado de avance en la misma cercano al 20%. Con respecto al rendimiento, a la fecha, se estiman inferiores a la campaña precedente entre 7% a 10%.

En ámbitos de la delegación Avellaneda, continúa la cosecha de la variedad largo fino, con buenos rindes, en tanto que para la variedad largo ancho, se estima dar comienzo a la misma, durante el mes de abril.

En la zona de la delegación Rafaela, la cosecha de lotes de largo fino continuó en el departamento Garay, con rindes cercanos a los 60 qq/ha. Los cultivos evolucionan entre la etapa final de llenado de granos y madurez. Debido a las abundantes lluvias que se registraron durante el mes de enero, los lotes de largo fino sufrieron diversos grados de afectación, incluso con pérdidas totales en algunas zonas puntuales.

GIRASOL

Buenos Aires

En ámbitos de la delegación La Plata, se reporta un alto porcentaje de lotes en etapa de madurez comercial, por lo que ya se da por iniciada la cosecha, con rindes normales que van de 20 a 28 qq/ha, sin problemas sanitarios y contenidos de aceites reportados que varían de 48 a 52%

Ha finalizado la cosecha en áreas de la delegación Lincoln, con rendimientos que promedian los 22,9 qq/ha. La calidad en general es buena, aunque se observan lotes puntuales con baja cantidad de materia grasa.

En la zona de la delegación Salliqueló, durante la última semana se acrecentó la actividad de cosecha, obteniendo un avance de 25%. En cuanto a los rendimientos obtenidos a raíz de las últimas precipitaciones, se vieron afectados observándose máximos de 25 qq/ha en los partidos de

Pellegrini, Tres Lomas y Salliqueló, en tanto que en Adolfo Alsina y Guaminí se vienen obteniendo máximos de 20 a 22 qq/ha.

En la zona de la delegación Tres Arroyos, se ha dado inicio a la cosecha de algunos pocos lotes, pero dadas las últimas precipitaciones ocurridas en la zona, las mismas se han visto interrumpidas.

Córdoba

Ha finalizado la cosecha en la zona de la delegación Laboulaye, con rendimientos promedio de 23 qq/ha.

La Pampa

En la zona de la delegación General Pico, el cultivo implantado se encuentra en su mayoría en estado de madurez comercial, habiéndose cosechado a la fecha un 30% de la superficie implantada. Los rendimientos reportados, son variados y dependen de la zona, ya que en el norte se registraron valores que oscilaron entre los 15 y 25 qq/ha. En tanto que en la zona de tosca, los rindes son calificados como buenos, alcanzando valores cercanos a los 24 qq/ha.

En áreas de la delegación Santa Rosa, continúa a buen ritmo la cosecha calculándose un ritmo de trilla de entre 45-55% de la superficie implantada. Hasta ahora los rindes rondan los 18-22 qq/ha, y según están informando los acopios el material que ingresa es muy liviano. Continúa en el resto el desarrollo del cultivo ya terminando su ciclo sin novedades. Los lotes más atrasados se encuentran en R7 - R8 también en buen estado. No se observan enfermedades foliares de importancia, ni graves inconvenientes por enmalezamiento.

San Luis

Continúa la cosecha de la oleaginosa en la provincia, sin inconvenientes, con un avance a la fecha cercana al 50% del total implantado.

MAÍZ

Buenos Aires

Comenzó la trilla de maíz en los partidos de General Arenales y Rojas de la delegación Junín, durante fines de la semana pasada y hasta el martes de esta semana que fue interrumpida por la lluvia. En esos partidos se verificó un avance del 10% aproximadamente, todos con muy buenos rindes superando los 100 qq/ha. Los maíces tempranos están en condiciones de madurez comercial pero la mayoría aun con niveles de humedad superiores a los recomendables para la cosecha. Asimismo se deberá dar tiempo a los caminos y al suelo para que luego de las lluvias del día martes, las cuales no superaron los 25 mm en toda la delegación, puedan secarse y se den las condiciones de piso necesarias para las labores de cosecha.

En cuanto a los maíces de siembra tardía y de segunda, están todos en muy buenas condiciones, actualmente se encuentran en etapa de grano lechoso o grano pastoso, dependiendo de su fecha de siembra. Se han realizado aplicaciones de fungicidas en algunos lotes afectados por roya, mientras que en algunas variedades susceptibles se observa presencia de plagas en espiga (*Helicoverpa zea* y *Agrotis ípsilon*) pero por debajo de los niveles de daño por lo que no se harán aplicaciones de insecticidas para su control.

Muy buen estado presentan los sembradíos en jurisdicción de la delegación La Plata, las lluvias registradas durante el ciclo del cultivo fueron óptimas, los lotes más avanzados ya se encuentran en madurez comercial y grano pastoso, en tanto los tardíos presentan muy buen

aspecto y desarrollo. Durante la semana se realizaron algunas pruebas de trilla con buena performance aunque se detuvieron las labores por las reiteradas lloviznas y alta humedad del grano.

Avanza lentamente la cosecha en la zona de la delegación Lincoln, con buena calidad, y con rendimientos que promedian los 110qq/ha.

En la delegación Salliqueló, todavía no se dio inicio a la recolección del maíz cuyo destino es grano comercial, se estima que la misma comience en el transcurso de los próximos días cuando promedie la cosecha del girasol. El estado de los mismos es normal tanto para los sembrados tempranos como tardíos, respectivamente están iniciando su madurez y promediando y/o terminando el llenado de granos.

Córdoba

Continúa intensamente la cosecha de maíces tempranos en la zona de la delegación Laboulaye, con rindes promedio de 76 qq/ha y picos de hasta 120 qq/ha en lotes de punta y con buena tecnología. Los de siembra tardía y los de segunda empiezan sus etapas de maduración aunque aún con elevada humedad en el grano.

Comenzó la trilla de los primeros lotes en la zona central y principalmente al norte de la delegación Marcos Juárez. Los rindes son variados en algunos casos menores a los esperados. Al norte en zona de Noetinger los rindes están en los 85 qq/ha promedio, encontrándose lotes al sur al sur que superan los 90 qq/ha. En la zona central, Marcos Juárez y Monte Buey los rindes están en los 100 qq/ha con picos de 120 qq/ha.

En la delegación Villa María, en términos generales, el cultivo de maíz se encuentra en estado bueno a muy bueno. Se han comenzado a cosechar algunos lotes de maíces sembrados temprano, otros están listos y en pie y hay otros aún terminando de madurar. En el caso de los maíces sembrados más tarde, los de segunda y los de diciembre, se encuentran en estado de llenado de grano y maduración.

Entre Ríos

En la zona de Rosario del Tala, a medida que la condición de piso mejora y la humedad de grano disminuye, se reanudan las tareas de cosecha, ubicándose el avance de la misma, alrededor del 65 %, con rendimientos promedio que se posicionan alrededor de los 82 qq/ha. En ciertos departamentos como en Villaguay, se suma el alto grado de enmalezamiento en las cabeceras, razón por la cual se ralentiza la cosecha.

En lo que respecta a los lotes de maíces tardíos y de segunda, los más avanzados van en etapas fenológicas desde R1 a R4 observándose en aquellos cultivares susceptibles, ataques de fízon foliar, ya en hojas superiores (hoja bandera), como también algunos lotes sembrados muy tarde, presencia de daños importantes por ataques de isocas cogolleras, afectando reducción de área foliar.

La Pampa

En la zona de la delegación General Pico, la mayor parte de la superficie transcurre las etapas llenado de grano. Los lotes sembrados temprano están finalizando dicha etapa y los más adelantados ya ingresaron al periodo de madurez comercial. El estado general del cultivo con destino a grano es calificado como bueno a muy bueno prácticamente en toda la región.

En la delegación Santa Rosa, continúa el desarrollo de este cultivo, las precipitaciones y la reducción de temperaturas acontecidas durante la semana favorecerán principalmente a los de siembra tardía que se encuentran la mayoría en pleno llenado, los sembrados temprano ya fueron afectados por el estrés hídrico y calórico a los que estuvieron sometidos. Los primeros sembrados (de

primera) se encuentran en R7 (maduración) y los sembrados más tarde están en R3-R4 (fecundación y llenado). Respecto al estado sanitario, sólo se reporta la aparición de isocas de la espiga en aquellos de siembra temprana, en tanto que hay presencia de roya anaranjada en los tardíos, pero sin alcanzar los umbrales requeridos para su control. Los sembrados de segunda se encuentran entre R2-R3, sin reportarse daños por la helada ocurrida los días previos. Continúan realizándose controles por enmalezamiento.

Santa Fe

En la delegación Casilda, el inicio de la cosecha ha confirmado las estimaciones previas de excelentes rendimientos. En la mayor parte del área recolectada los promedios se han mantenido por encima de los 100 qq/ha, con marcas máximas de 150 qq/ha, para planteos de alta inclusión tecnológica. La calidad comercial del producto es adecuada a los requerimientos de los acopios, con la salvedad de que ingresaron algunos lotes con humedad de grano alta, cercana al 19 y 20 por ciento. Lo que resta por cosechar, para cuando se recupere la condición de trilla con posterioridad a las recientes lluvias, parece seguir la proyección de rendimientos inicial.

El área de maíz de segunda se sostiene con un muy adecuado nivel de desarrollo, transitando la etapa de llenado de granos con humedad de suelos suficiente y sin presencia de plagas o enfermedades. Con el inicio de cosecha previsto para el mes de junio, los rendimientos estimados estarían dentro de la franja de los 85 a los 90 qq/ha.

En la zona de la delegación Rafaela, la cosecha de los lotes de maíz de primera avanzó con buen ritmo a partir de las buenas condiciones climáticas y a medida que se reduce la humedad de los granos, obteniéndose rendimientos variables según zonas, los que se ubican en un rango de 70 a 100 qq/ha. En su momento se destinaron lotes al picado de planta entera y posteriormente a la trilla como grano húmedo para reserva forrajera en silo bolsa. Los lotes tardíos o de segunda fueron beneficiados por lluvias importantes durante el ciclo, evolucionando en etapas reproductivas con buenas condiciones de crecimiento y desarrollo. Es bueno el estado sanitario en general aunque se reportan algunos tratamientos por ataques de isocas cogolleras.

En áreas de la delegación Venado Tuerto, continúa la cosecha con rendimientos buenos a muy buenos oscilando entre 105 qq/ha y 145 qq/ha de muy buena calidad.

San Luis

Se están picando los maíces para forraje, con rendimientos muy variados en lo que respeta a la materia verde, esto debido a la falta de precipitaciones. Se están haciendo intersembras aéreas de verdeos de invierno en lotes de maíz afectados por la falta de humedad edáfica con la finalidad de tener más pasto para la hacienda y/o para dejarlo como cobertura. A raíz de la caída de granizo de la semana pasada, varios lotes se vieron afectados hasta un 80%. Se reportan lotes con incipiente déficit hídrico luego de la aplicación de fertilizantes.

NOA

Continúan evolucionando normalmente los lotes implantados en la región, favorecidos por las precipitaciones registradas.

MANÍ

En la delegación Laboulaye, el cultivo implantado sigue siendo óptimo y comienza el llenado de cajas y maduración de semillas.

En la zona de la delegación Villa María, el cultivo está en etapa de formación de caja y llenado de grano. Se estima una gran perspectiva para el cultivo que se encuentra en excelente estado general.

Las precipitaciones ocurridas en la provincia de Jujuy, favorecen al cultivo, el cual continúa su evolución sin inconvenientes.

POROTO

Las precipitaciones ocurridas en la provincia de Salta, permiten el normal desarrollo de las diferentes variedades de poroto implantadas.

SOJA

Buenos Aires

En la zona de la delegación Junín, los lotes de soja de primera se encuentran ya finalizando el ciclo en buenas y muy buenas condiciones. El mayor porcentaje de los lotes se encuentra en R8 o alcanzando la madurez comercial en el caso de los más adelantados. Se espera comenzar la trilla en 10 días aproximadamente. En la mayor parte de los lotes se estiman rindes iguales o superiores a los 40 qq/ha.

La situación de los lotes de soja de segunda se presenta con gran disparidad en la delegación Junín, así como en toda la zona del norte de Buenos Aires. Los lotes sembrados en la primera quincena de diciembre están ya en R6 y algunos en R7. Por otro lado las sembradas más tarde se encuentran más atrasadas, en R4 o R5 y en condiciones regulares. En cuanto a la sanidad y control de plagas, en todos los casos se registraron ataques de lepidópteros (orugas e isocas) con distintos niveles de daño, los cuales debieron ser controlados con aplicación de insecticidas. Se reportaron casos en los que el daño causado por ataque de insectos fue significativo, debido a que no se realizaron los controles en la fecha óptima. Asimismo se han realizado aplicaciones preventivas de fungicidas para mancha marrón.

En la zona de La Plata, los sembradíos de primera ocupación se encuentran en su mayoría a finales del llenado de granos, con muy buena carga de vainas y número de granos, se esperan altos rendimientos. En tanto los cultivos de segunda ocupación se observan con elevada heterogeneidad ya que su siembra fue complicándose por problemas de reiteradas precipitaciones y es de esperar que los rendimientos estén alrededor del promedio hacia abajo, la mayoría de los lotes se encuentra llenando granos.

En la zona de la delegación Lincoln, continúa avanzando el cultivo sin inconvenientes, atravesando las sojas de primera etapas de madurez, en tanto que las de segunda, atraviesan etapas de madurez las primeras sembradas, y llenado en las restantes. Sin inconvenientes en aspectos sanitarios en general, aunque se reporta la aparición del complejo de orugas y chinches. El aspecto general es bueno, con excepción de aquellos lotes que han sufrido anegamientos.

En la zona de la delegación Salliqueló, el cultivo implantado, presenta un estado entre regular a bueno, los lotes regulares se pueden observar en el sur de la delegación, especialmente a los partidos de Adolfo Alsina y sur de Guaminí en donde las precipitaciones ocurridas durante el último mes fueron escasas y sobre todo en los lotes de segunda ocupación. A pesar de esta situación, los rendimientos esperados siguen siendo al de las expectativas de inicio del ciclo 2018/19.

Córdoba

En la zona de Laboulaye, las sojas de primera se encuentran promediando estadíos que van desde R6 y las más adelantadas con defoliación marcada. Las de segunda comienzan a formar semillas y presentan un buen estado en general, aunque hay lotes con escape de malezas. Aun se reportan algunos controles por ataques de chinches. Se estiman muy buenos rendimientos en ambos casos y hasta un par de puntos por sobre la campaña pasada.

En áreas de la delegación Marcos Juárez, aún resta para la cosecha de lotes de primera, si bien hay un porcentaje de lotes maduros y se estima que durante la próxima semana se darán inicio a las labores de trilla. En tanto que para la soja de segunda, en su mayoría atraviesa la etapa R6, aunque aún hay lotes más adelantados ingresando en R7, siendo estos lotes donde más se evidencian los inconvenientes por excesos hídricos.

En la zona de la delegación Villa María, tanto el cultivo de soja de primera como el de segunda se encuentran en muy buen estado general. La soja de primera en etapa de maduración o terminando el llenado de granos. La soja de segunda está en estado de floración y llenado de grano.

Entre Ríos

En la zona de la delegación Rosario del Tala, si bien durante la semana se han recolectado algunos pocos lotes, de grupos cortos, no es representativo, y en superficie apenas alcanza el 1% de superficie implantada. Esto también debido a las a la falta de piso para el ingreso de maquinaria, y a la elevada humedad en grano. En tanto que los lotes de segunda, se encuentran en R4 o R5, habiendo aun lotes atrasados atravesando plena floración (R2) o inicio de formación de vainas (R3), estos últimos muy atrasados y con baja densidad poblacional

La Pampa

En ámbitos de la delegación General Pico, más de la mitad de la superficie sembrada del cultivo es calificada como bueno a muy bueno. Dicha superficie transcurre los estados fenológicos de llenado de semillas y los lotes más adelantados ya ingresaron a la etapa de comienzo de maduración. Estos lotes poseen plantas con 2 / 3 vainas por nudos y más de 60 vainas por plantas.

En la zona de Santa Rosa, las precipitaciones de esta semana son favorecedoras para el desarrollo del cultivo, ya que la mayoría de los lotes se encuentran en pleno llenado y crecimiento. Los primeros lotes sembrados se encuentran entre R5 y R6, y se continúan realizando controles por ataques de isocas defoliadoras y chinches. En tanto que los lotes tardíos y de segunda, están R3/R4, con ataque de plagas que están siendo controladas. No se observan enfermedades de importancia. Se observa buen control de rama negra. Para el caso, donde se registraron las heladas, los cultivos de segunda fueron muy seriamente afectados, estimándose calculándose su pérdida parcial a total.

San Luis

Se están continúan realizando los controles por ataques de chinches y aun se ven escapes de malezas tolerantes a los herbicidas, como el yuyo colorado, lo que provoca que se tengan que contratar cuadrillas de personas para sacarlo manualmente.

Santa Fe

En la delegación Casilda, comenzó la recolección de los primeros lotes. Dichos planteos corresponden a siembras tempranas que contemplan la implantación de variedades de ciclo corto de madurez. Se obtienen rendimientos altos, con base 40 qq/ha, y topes de hasta 55 qq/ha. Se observa la presencia, por el momento, no significativa, de granos verdes, sin otros ítems problemáticos en cuanto a calidad comercial.

Para la superficie restante de primera la mayor parte de la superficie está madura, en proceso de pérdida de área foliar y de obtención de la humedad de grano adecuada, aunque cabe destacar que existe una fracción más retrasada que aún se encuentra llenando los granos, en vías de ingresar a la madurez fisiológica. Las recientes precipitaciones detienen la actividad,

estimándose que hacia fines del presente mes nos encontraremos en el pico de actividad de recolección.

Con respecto a la soja de segunda, el cultivo permanece en buen estado general, con suelos bien provistos de humedad, aunque dentro de un preocupante marco de bajas temperaturas. La mayor parte del área está en llenado de grano, con algunos puntuales esquemas precoces que ingresan al estadío R7. En la presente campaña se observa un atraso generalizado en el desarrollo del cultivo derivado en la postergación de la fecha inicial de siembra a causa de excesos hídricos en aquel momento. Se sigue de cerca la presencia del complejo de chinches, en tanto que han finalizado los tratamientos con fungicidas para prevención de mancha marrón y ojo de rana. De no mediar inclemencias de importancia se proyectan buenos rendimientos dentro de la franja de los 35q/ha.

En zonas de la delegación Rafaela los lotes de primera evolucionan en etapas avanzadas de llenado de granos, los más adelantados en R7-R8, en general con muy buena condición, aunque un menor porcentaje de los mismos se encuentran con variable afectación y regular estado, ubicados en zonas bajas donde sufrieron encharcamientos. Las sojas de segunda en su mayoría transitan entre R3-R6 con buena condición, no obstante se verifican algunos lotes con afectación en aquellas zonas que estuvieron complicadas por excesos hídricos durante el ciclo. Se están realizando algunas aplicaciones por ataques de orugas defoliadoras y chinches, además de tratamientos preventivos con fungicidas.

En la delegación Venado Tuerto, continúa la cosecha de lotes de primera, y los rendimientos son buenos promediando los 42 q/ha con muy buena calidad de grano; se estima que la mayoría de los lotes entrarían en estado de madurez comercial para los próximos días, intensificándose las tareas de cosecha.

Respecto a los lotes de segunda, los cultivos se encuentran en la etapa fenológica R5 próximo a R6 con muy buenas condiciones de humedad para el llenado. Se esperan rendimientos aceptables ya que no se observan cultivos muy buenos en general; dependiendo de la fecha de siembra de éstos.

Chaco

El cultivo en el ámbito de la delegación Roque Sáenz Peña se desarrolla en etapas de crecimiento vegetativo a plena de fructificación, en condiciones de buenas a muy buenas en general.

NOA

En la región, el cultivo se encuentra en buen estado general, atravesando etapas que van desde floración hasta madurez, y dadas las últimas precipitaciones ocurridas en los últimos días. Se espera que los cultivos puedan expresar su potencial de rendimiento, siempre y cuando no haya exceso de lluvias al final del proceso.

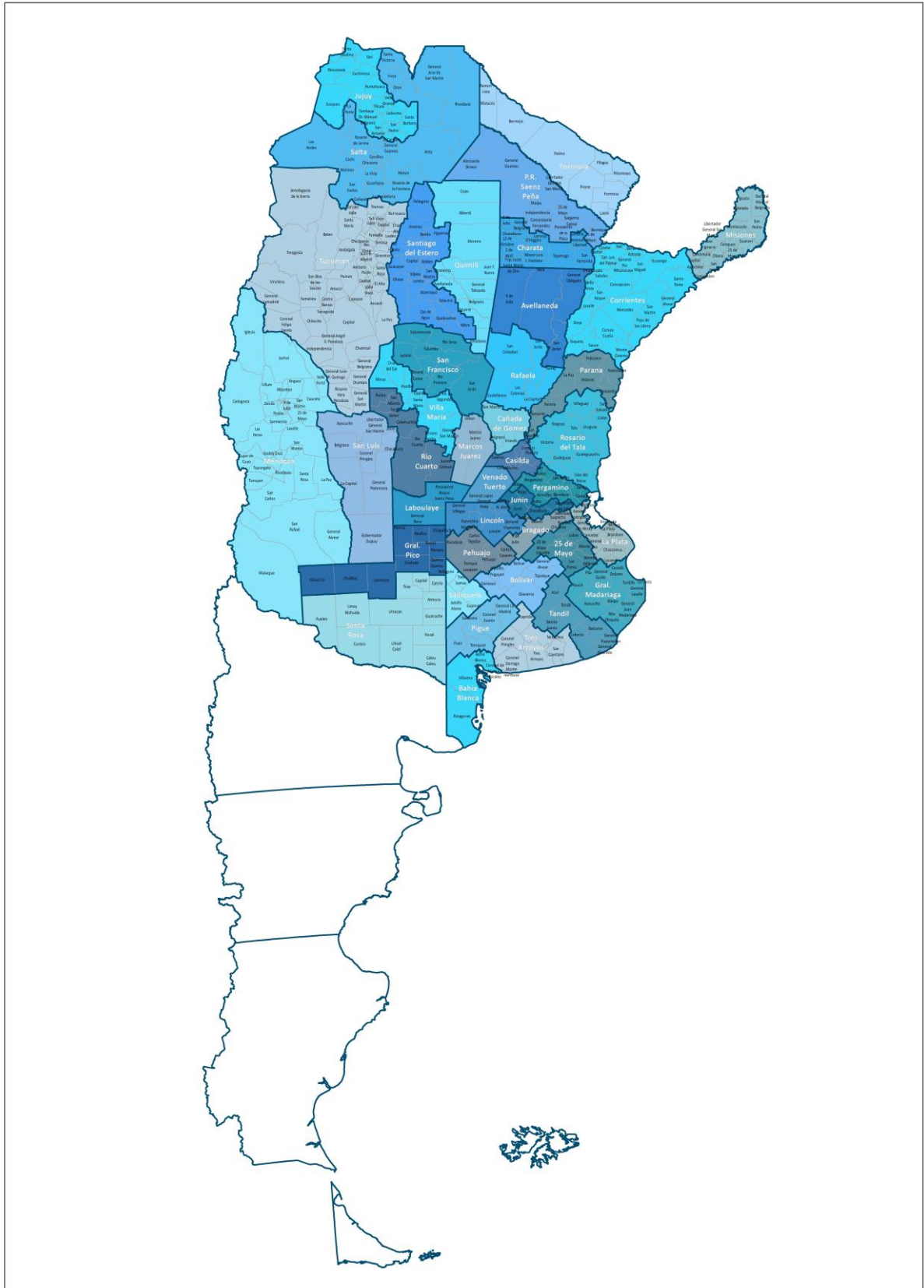
SORGO

En la delegación Salliqueló, el cultivo presenta un estado óptimo y no se reporta la presencia de plagas y/o enfermedades.

En la delegación Rosario del Tala, se ha informado el inicio de la recolección de los primeros lotes, aunque con muy bajo porcentaje de superficie cosechada, a la espera de reducciones en el porcentaje de humedad y en lo posible con valores cercanos a la base, en cuanto a las labores de cosecha, la prioridad son los lotes de maíz, soja y arroz, en la zona arrocerá.

En la zona de la delegación Santa Rosa, continúa el desarrollo de este cultivo, también favorecido por las precipitaciones de esta semana. Los primeros sembrados encuentran R6 (para el caso de los graníferos y los sembrados más tarde están en R3-R4, con notable afectación por el déficit hídrico y calórico sufrido en los días previos. No se reportan ataques por plagas. Con respecto a los forrajeros, siguen siendo pastoreados, con regular a buena producción de materia verde, pero ya entrando en pendiente negativa en cuanto a producción. Para el caso donde se registraron las heladas, los cultivos de segunda fueron muy seriamente afectados.

MAPA DE DELEGACIONES



AVANCE DE LA COSECHA DE ARROZ

CAMPAÑA: 2018/2019 (*)

DELEGACIÓN		ÁREA SEMBRADA	14/02	21/02	28/02	07/03	14/03	21/03	ÁREA NO COSECHADA	ÁREA COSECHADA
		Hectáreas	%	%	%	%	%	%	Hectáreas	Hectáreas
CORRIENTES	LA	3.500				6	6	6		220
	LF	87.500			25	39	50	55		48.257
Total CORRIENTES		91.000			24	38	48	53	0	48.477
CHACO	LA									
	LF	4.000		20	40	60	80	80		3.200
Total CHACO		4.000		20	40	60	80	80	0	3.200
Paraná	LA	2.500						40		990
	LF	26.000		18	29	30	55	64	400	16.430
	Total	28.500		16	26	27	50	62	400	17.420
Rosario del Tala	LA	4.500				1	1	6		250
	LF	29.000			1	1	11	23		6.530
	Total	33.500			1	1	10	20		6.780
Total ENTRE RÍOS		62.000		7	13	13	28	39	400	24.200
FORMOSA	LA									
	LF	8.500				30	45	50		3.825
Total FORMOSA		8.500				30	45	50	0	4.318
Avellaneda	LA	1.200							150	
	LF	16.000			25	35	35	60	2.500	8.100
	Total	17.200			23	32	32	56	2.650	8.100
Rafaela	LA	100								
	LF	12.500		10	20	25	35	55	1.000	6.325
	Total	12.600		10	20	25	35	55		6.325
Total SANTA FE		29.800		4	22	29	33	55	3.650	14.425
TOTAL PAÍS	LA	11.800				2	2	12	150	1.460
	LF	183.500		4	21	30	43	52	3.900	93.160
TOTAL PAÍS		195.300		3	19	29	40	49	4.050	94.619
		202.060		1	2	9	18	31		

(*) Cifras Provisorias

AVANCE DE LA COSECHA DE GIRASOL

CAMPAÑA: 2018/2019 (*)

DELEGACIÓN	ÁREA SEMBRADA	14/02	21/02	28/02	07/03	14/03	21/03	ÁREA NO COSECHADA	ÁREA COSECHADA	
		Hectáreas	%	%	%	%	%			Hectáreas
Bahía Blanca	3.500						8		290	
Bolívar	45.000						27		12.000	
Bragado	7.400						20		1.480	
General Madariaga	64.500					20	35		22.580	
Junín	1.000								0	
La Plata	6.500						40		2.600	
Lincoln	6.950				20	85	100		6.950	
Pehuajó	74.134			9	24	73	73		54.290	
Pergamino	1.567					55	100		1.570	
Pigüé	67.000			1	5	5	5		3.350	
Salliqueló	160.000			5	10	10	22		35.280	
Tandil	207.000						0		0	
Tres Arroyos	218.000				30	35	0	15.000	71.050	
25 de Mayo	18.830				30	54	75	188	13.980	
BUENOS AIRES	18/19	881.381	0	0	2	12	20	18	15.188	225.420
	17/18	822.748	0	0	0	2	12	30		
Laboulaye	8.400			21	21	77	100	100	8.400	
Marcos Juárez	2.400					0	9	200	200	
Río Cuarto	2.000					0	0		0	
San Francisco	6.995			100	100	100	100	1.344	7.000	
Villa María	300					100	100		-1.040	
CÓRDOBA	18/19	20.095	0	0	47	48	67	79	1.644	14.560
	17/18	12.700	0	0	10	27	32	66		
Paraná	5.000			100	100	100	100		5.000	
Rosario del Tala	2.800			91	100	100	100		2.800	
ENTRE RÍOS	18/19	7.800	0	0	97	100	100	100		7.800
	17/18	7.900	71	72	73	73	73	73		
General Pico	82.100			4	10	29	69	5.300	52.670	
Santa Rosa	105.550			3	7	37	51		53.570	
LA PAMPA	18/19	187.650	0	0	3	8	34	58	5.300	106.240
	17/18	177.900	0	0	0	2	9	27		
Avellaneda	165.900		60	73	100	100	100	100	16.300	149.600
Cañada de Gómez	3.000		33	71	95	95	100	100		3.000
Casilda										0
Rafaela	94.000		60	75	100	100	100	100	5.500	88.500
Venado Tuerto	300						100	100		300
SANTA FE	18/19	263.200	59	74	99	100	100	100	21.800	241.400
	17/18	229.600	97	100	100	100	100	100		
CATAMARCA										0
CORRIENTES										0
CHACO (Charata)	264.640		62	74	100	100	100	100	17.000	247.640
CHACO (Pcia. R. S. Peña)	169.610		86	95	99	100	100	100	3.010	166.600
FORMOSA	3.000		70	80	100	100	100	100		3.000
JUJUY										0
MISIONES										0
SALTA										0
SAN LUIS	8.400						21	56		4.720
STGO. ESTERO										0
STGO. ESTERO (Quimilí)	51.709		95	95	100	100	100	100	70	51.640
TUCUMÁN										0
TOTAL PAÍS	18/19	1.857.485	27	32	41	47	54	56	64.012	1.069.020
	17/18	1.702.996	39	40	40	41	47	58		

(*) Cifras Provisorias

AVANCE DE LA COSECHA DE MAÍZ

CAMPAÑA: 2018/2019 (*)

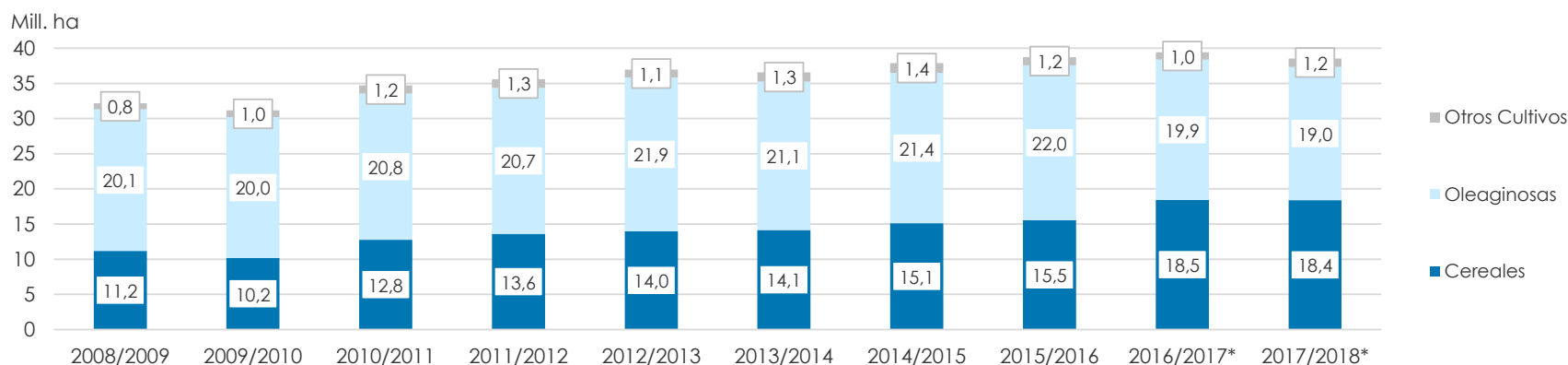
DELEGACIÓN	ÁREA SEMBRADA	14/02	21/02	28/02	07/03	14/03	21/03	ÁREA NO COSECHADA	ÁREA COSECHADA	
		Hectáreas	%	%	%	%	%			Hectáreas
Bahía Blanca	18.124							11.300	0	
Bolívar	189.880							4.000	0	
Bragado	167.500						2	17.490	3.000	
General Madariaga	117.300							3.300	0	
Junín	167.300						6	19.500	8.870	
La Plata	32.500							10.500	0	
Lincoln	289.000					1	3	12.700	8.290	
Pehuajó	347.600							62.230	0	
Pergamino	160.000					12	27	1.350	42.840	
Pigüé	110.000							30.000	0	
Salliqueló	125.000							25.000	0	
Tandil	257.000							70.000	0	
Tres Arroyos	276.000							45.000	0	
25 de Mayo	220.000						4	60.000	6.400	
BUENOS AIRES	18/19	2.477.204	0	0	0	0	1	3	372.370	69.400
	17/18	2.452.881	0	0	0	0	0	3		
Laboulaye	507.000					7	22	33.000	104.280	
Marcos Juárez	444.650						1	19.700	4.250	
Río Cuarto	700.000							50.000	0	
San Francisco	717.600							180.000	0	
Villa María	476.200					6	9	172.000	27.380	
CÓRDOBA	18/19	2.845.450	0	0	0	0	2	6	454.700	135.910
	17/18	2.804.452	0	0	0	2	5	19		
Paraná	131.000	5	10	27	50	68	88	13.000	103.840	
Rosario del Tala	270.000	1	3	10	40	55	66	8.800	172.390	
ENTRE RÍOS	18/19	401.000	2	5	15	43	59	73	21.800	276.230
	17/18	415.000	8	16	27	54	72	80		
General Pico	362.000							164.000	0	
Santa Rosa	134.670							48.000	0	
LA PAMPA	18/19	496.670	0	0	0	0	0	0	212.000	0
	17/18	458.400	0	0	0	0	0	0		
Avellaneda	107.000			16	23	28	31	25.000	25.420	
Cañada de Gómez	295.000			5	9	26	32	20.000	88.000	
Casilda	123.450					1	7		8.640	
Rafaela	276.000		8	12	30	45	60	90.000	111.600	
Venado Tuerto	210.000				8	15	25	13.000	49.250	
SANTA FE	18/19	1.011.450	0	2	6	13	24	33	148.000	282.910
	17/18	1.074.413	1	1	3	8	29	36		
CATAMARCA	12.800							200	0	
CORRIENTES	10.000							2.000	0	
CHACO (Charata)	154.000							1.500	0	
CHACO (Pcia. R. S. Peña)	155.200							5.000	0	
FORMOSA	69.000							8.000	0	
JUJUY	5.740							500	0	
MISIONES	28.710				54	55	57	1.020	15.780	
SALTA	289.170							18.000	0	
SAN LUIS	380.000							20.000	0	
STGO. ESTERO	200.000							4.900	0	
STGO. ESTERO (Quimilí)	727.300							30.000	0	
TUCUMÁN	80.280							500	0	
TOTAL PAÍS	18/19	9.343.974	0	0	1	4	6	10	1.300.490	780.230
	17/18	9.139.766								

(*) Cifras Provisorias

ÁREA SEMBRADA DE GRANOS Y ALGODÓN DE LA REPÚBLICA ARGENTINA EN Ha
CAMPAÑAS 2008/2009- 2017/2018 (*)

CULTIVOS	2008/2009	2009/2010	2010/2011	2011/2012	2012/2013	2013/2014	2014/2015	2015/2016	2016/2017*	2017/2018*
ALPISTE	11.000	11.000	17.000	14.000	14.000	28.000	26.000	19.000	32.000	15.000
ARROZ	205.000	220.000	258.000	237.000	233.000	243.000	239.000	215.000	206.000	202.000
AVENA	1.055.000	917.000	1.133.000	1.057.000	1.224.000	1.460.000	1.340.000	1.329.000	1.350.000	1.151.000
CEBADA	627.000	588.000	804.000	1.229.000	1.876.000	1.339.000	1.082.000	1.517.000	980.000	1.020.000
CENTENO	203.000	152.000	159.000	156.000	163.000	310.000	319.000	332.000	307.000	326.000
MAIZ	3.498.000	3.668.600	4.560.000	5.000.000	6.100.000	6.100.000	6.000.000	6.900.000	8.480.000	9.140.000
MIJO	26.000	33.000	37.000	42.000	31.000	16.000	11.000	11.000	7.000	6.380
SORGO GRANIFERO	830.000	1.032.200	1.232.000	1.250.000	1.160.000	1.000.000	840.000	850.000	728.000	640.000
TRIGO	4.732.000	3.552.000	4.577.000	4.629.000	3.160.000	3.650.000	5.260.000	4.370.000	6.360.000	5.930.000
Subtotal Cereales	11.187.000	10.173.800	12.777.000	13.614.000	13.961.000	14.146.000	15.117.000	15.543.000	18.450.000	18.389.880
CARTAMO	100.000	74.000	92.000	171.000	119.000	9.000	44.000	80.000	26.000	35.000
COLZA	42.000	12.000	13.000	30.000	93.000	72.000	56.000	37.000	25.000	18.000
GIRASOL	1.967.000	1.542.900	1.756.000	1.851.000	1.660.000	1.300.000	1.465.000	1.435.000	1.860.000	1.703.000
LINO	17.000	38.500	26.000	17.000	15.000	18.000	15.000	17.000	13.000	12.000
SOJA	18.000.000	18.343.000	18.885.000	18.670.000	20.000.000	19.700.000	19.790.000	20.479.000	18.000.000	17.200.000
Subtotal Oleaginosas	20.126.000	20.010.400	20.772.000	20.739.000	21.887.000	21.099.000	21.370.000	22.048.000	19.924.000	18.968.000
ALGODON	299.000	489.600	627.000	622.000	411.000	552.000	525.000	406.000	253.000	327.000
MANI	264.000	222.000	264.000	307.000	418.000	412.000	424.000	370.000	364.000	452.000
POROTO	279.000	268.000	273.000	338.000	277.000	352.000	438.000	377.000	424.000	418.000
Subtotal Otros Cultivos	842.000	979.600	1.164.000	1.267.000	1.106.000	1.316.000	1.387.000	1.153.000	1.041.000	1.197.000
TOTAL	32.155.000	31.163.800	34.713.000	35.620.000	36.954.000	36.561.000	37.874.000	38.744.000	39.415.000	38.595.380

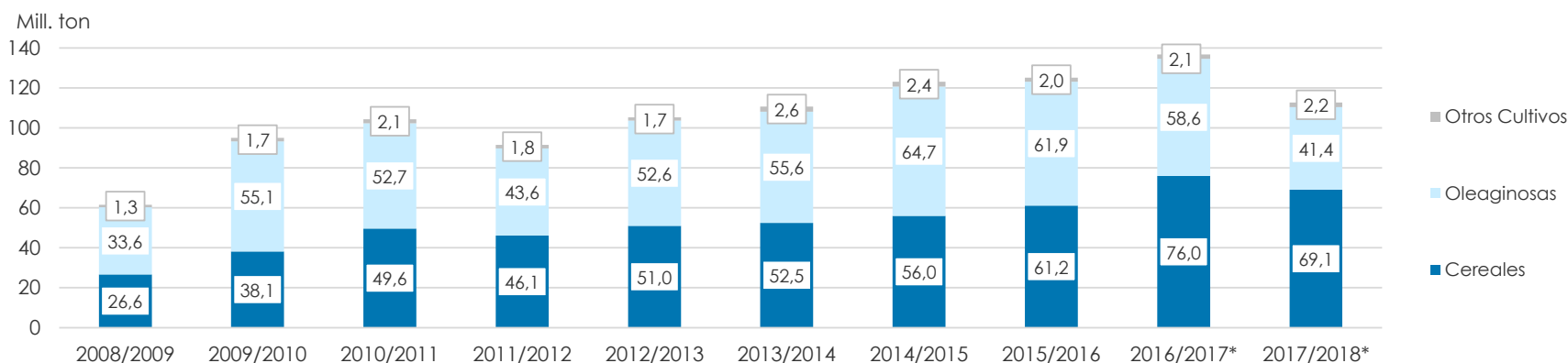
(*) Cifras Provisorias



VOLÚMENES DE PRODUCCIÓN DE GRANOS Y ALGODÓN en TON
CAMPAÑAS 2008/2009- 2017/2018 (*)

CULTIVOS	2008/2009	2009/2010	2010/2011	2011/2012	2012/2013	2013/2014	2014/2015	2015/2016	2016/2017*	2017/2018*
ALPISTE	10.000	9.800	27.000	23.000	18.000	53.000	32.000	29.000	44.000	22.000
ARROZ	1.335.000	1.240.000	1.747.000	1.568.000	1.560.000	1.580.000	1.560.000	1.400.000	1.330.000	1.368.000
AVENA	290.000	182.000	660.000	415.000	496.000	445.000	525.000	553.000	785.000	492.000
CEBADA	1.690.000	1.370.000	2.980.000	4.100.000	5.170.000	4.720.000	2.920.000	4.950.000	3.300.000	3.740.000
CENTENO	34.000	25.100	44.000	43.000	40.000	52.000	97.000	61.000	79.000	87.000
MAIZ	13.121.000	22.680.000	23.800.000	21.200.000	32.100.000	33.000.000	33.800.000	39.800.000	49.500.000	43.460.000
MIJO	9.000	9.000	8.000	18.000	10.000	3.000	10.000	10.000	5.000	2.200
SORGO GRANIFERO	1.752.000	3.630.000	4.440.000	4.250.000	3.600.000	3.470.000	3.100.000	3.050.000	2.530.000	1.550.000
TRIGO	8.373.000	9.000.000	15.900.000	14.500.000	8.000.000	9.200.000	13.930.000	11.300.000	18.390.000	18.500.000
Subtotal Cereales	26.614.000	38.145.900	49.606.000	46.117.000	50.994.000	52.523.000	55.974.000	61.153.000	75.963.000	69.061.200
CARTAMO	87.000	44.000	56.000	108.000	50.000	3.000	29.000	52.000	18.000	28.000
COLZA	61.000	17.000	23.000	51.000	128.000	112.000	105.000	67.000	50.000	35.000
GIRASOL	2.450.000	2.320.000	3.669.000	3.340.000	3.100.000	2.060.000	3.160.000	3.000.000	3.550.000	3.530.000
LINO	19.000	52.000	32.000	21.000	17.000	20.000	17.000	20.000	17.000	14.000
SOJA	31.000.000	52.680.000	48.900.000	40.100.000	49.300.000	53.400.000	61.400.000	58.800.000	55.000.000	37.780.000
Subtotal Oleaginosas	33.617.000	55.113.000	52.680.000	43.620.000	52.595.000	55.595.000	64.711.000	61.939.000	58.635.000	41.387.000
ALGODON	389.000	760.000	1.038.000	709.000	543.000	1.019.000	795.000	670.000	616.000	814.000
MANI	605.000	611.000	701.000	686.000	1.026.000	1.170.000	1.000.000	1.000.000	1.080.000	921.000
POROTO	313.000	338.000	334.000	361.000	95.700	430.000	600.000	370.000	414.000	473.000
Subtotal Otros Cultivos	1.307.000	1.709.900	2.073.000	1.756.000	1.664.700	2.619.900	2.395.000	2.040.000	2.110.000	2.208.000
TOTAL	61.538.000	94.967.900	104.359.000	91.493.000	105.253.700	110.737.000	123.080.000	125.132.000	136.708.000	112.816.200

(*) Cifras Provisorias



PRODUCCIÓN DE CULTIVOS EN LA REPÚBLICA ARGENTINA
CAMPAÑA 2017/2018 (*)

DELEGACIÓN	ÁREA SEMBRADA <i>Miles ha</i> (1)	ÁREA NO COSECHADA <i>Miles ha</i>	ÁREA COSECHADA <i>Miles ha</i> (2)	% (2)/(1)	RENDIMIENTO <i>qq/ha</i> (3)	PRODUC- CIÓN <i>Miles ton</i> (2)*(3)/10
ALPISTE	15	0	15	99	15	22
ARROZ	202	4	198	98	69	1.368
AVENA	1.151	933	218	19	23	492
CEBADA	1.020	84	936	92	40	3.740
CENTENO	326	280	46	14	19	87
MAÍZ	9.140	2.000	7.140	78	61	43.460
MIJO	6	5	1	19	13	2
SORGO GRANIFERO	640	207	433	68	36	1.550
TRIGO	5.930	108	5.822	98	32	18.500
Subtotal Cereales	18.430	3.621	14.769	80	-	69.061
CÁRTAMO	35	0	35	100	8	28
COLZA	18	0	18	100	19	35
GIRASOL	1.703	26	1.677	98	21	3.530
LINO	12	0	12	100	11	14
SOJA	17.200	900	16.300	95	23	37.780
Subtotal Oleaginosas	18.969	926	18.042	95	-	41.387
ALGODÓN	327	8	319	98	25	814
MANÍ	452	8	444	98	21	921
POROTOS	418	2	416	100	11	473
TOTAL PAÍS	38.595	4.565	34.030	88	-	112.815

(*) Cifras Provisorias

HUMEDAD Y ESTADO DE LOS CULTIVOS

Desde el 14/03/19 hasta 20/03/19

PROVINCIA	DELEGACIÓN	GIRASOL									Humedad
		Estadio Fenológico					Estado General				
		E	C	F	L	M	MB	B	R	M	
BUENOS AIRES	BAHÍA BLANCA	-	-	-	-	100	-	73	27	-	A
	BOLÍVAR	-	-	-	-	100	-	100	-	-	A
	BRAGADO	-	-	-	10	90	-	100	-	-	A
	GENERAL MADARIAGA	-	-	-	16	84	-	100	-	-	A
	JUNÍN	-	-	-	-	100	-	100	-	-	A
	LA PLATA	-	-	-	15	85	100	-	-	-	A
	LINCOLN	-	-	-	-	100	-	98	2	-	A
	PEHUAJÓ	-	-	-	-	100	100	-	-	-	A
	PERGAMINO	-	-	-	-	100	-	100	-	-	A
	PIGÜÉ	-	-	-	-	100	-	50	50	-	A/R
	SALLIQUELÓ	-	-	-	4	96	-	100	-	-	A
	TANDIL	-	-	-	19	81	-	100	-	-	A
	TRES ARROYOS	-	-	-	81	19	-	75	22	3	A/PS
25 DE MAYO	-	-	-	-	100	8	93	-	-	A	
CÓRDOBA	LABOULAYE	-	-	-	-	-	-	-	-	-	-
	MARCOS JUÁREZ	-	-	-	10	90	-	100	-	-	-
	RÍO CUARTO	-	-	-	-	-	-	-	-	-	-
	SAN FRANCISCO	-	-	-	-	-	-	-	-	-	-
ENTRE RÍOS	PARANÁ	-	-	-	-	-	-	-	-	-	-
	ROSARIO DEL TALA	-	-	-	-	-	-	-	-	-	-
LA PAMPA	GENERAL PICO	-	-	-	-	100	20	60	20	-	A
	SANTA ROSA	-	-	-	41	59	71	27	2	-	A/R
SANTA FE	AVELLANEDA	-	-	-	-	-	-	-	-	-	-
	CAÑADA de GÓMEZ	-	-	-	-	-	-	-	-	-	-
	CASILDA	-	-	-	-	-	-	-	-	-	-
	RAFAELA	-	-	-	-	-	-	-	-	-	-
	VENADO TUERTO	-	-	-	-	-	-	-	-	-	-
CATAMARCA	CATAMARCA	-	-	-	-	-	-	-	-	-	-
CORRIENTES	CORRIENTES	-	-	-	-	-	-	-	-	-	-
CHACO	CHARATA	-	-	-	-	-	-	-	-	-	-
	ROQUE SÁENZ PEÑA	-	-	-	-	-	-	-	-	-	-
FORMOSA	FORMOSA	-	-	-	-	-	-	-	-	-	
JUJUY	JUJUY	-	-	-	-	-	-	-	-	-	
MISIONES	POSADAS	-	-	-	-	-	-	-	-	-	
SALTA	SALTA	-	-	-	-	-	-	-	-	-	
SAN LUIS	SAN LUIS	-	-	-	-	100	-	88	12	-	A
SANTIAGO DEL ESTERO	SANTIAGO DEL ESTERO	-	-	-	-	-	-	-	-	-	-
	QUIMILÍ	-	-	-	-	-	-	-	-	-	-
TUCUMÁN	TUCUMÁN	-	-	-	-	-	-	-	-	-	

Las cifras expresan porcentaje de la superficie del área sembrada.

Estado general: MB: Muy Bueno, B: Bueno, R: Regular, M: Malo.

Humedad: A: Adecuada, R: Regular, E: Exceso, I: Inundación, PS: Principio de Sequía, S: Sequía.

Estadio Fenológico: E: Emergencia; C: Crecimiento; F: Floración; L: Llenado; M: Madurez

(*) La sumatoria puede ser inferior a 100, correspondiendo la diferencia a siembras aún sin emerger.

HUMEDAD Y ESTADO DE LOS CULTIVOS

Desde el 14/03/19 hasta 20/03/19

PROVINCIA	DELEGACIÓN	MAÍZ									Humedad
		Estadio Fenológico					Estado General				
		E	C	F	L	M	MB	B	R	M	
BUENOS AIRES	BAHÍA BLANCA	-	-	-	100	-	-	64	36	-	A
	BOLÍVAR	-	-	-	40	60	-	100	-	-	A
	BRAGADO	-	-	-	50	50	-	100	-	-	A
	GENERAL MADARIAGA	-	-	-	94	6	-	100	-	-	A
	JUNÍN	-	-	-	19	81	52	48	-	-	A
	LA PLATA	-	-	-	90	10	100	-	-	-	A
	LINCOLN	-	-	-	6	90	-	85	13	2	A
	PEHUAJÓ	-	-	-	76	24	100	-	-	-	A
	PERGAMINO	-	-	-	23	77	80	20	-	-	A
	PIGÜÉ	-	-	-	100	-	-	50	50	-	A/R
	SALLIQUELÓ	-	-	-	80	20	-	22	-	-	A
	TANDIL	-	-	-	100	-	-	100	-	-	A
	TRES ARROYOS	-	-	1	99	-	-	75	23	2	A/PS
25 DE MAYO	-	-	7	83	10	21	79	-	-	A	
CÓRDOBA	LABOULAYE	-	-	-	76	24	-	70	30	-	A
	MARCOS JUÁREZ	-	-	-	74	26	40	49	6	6	A/E
	RÍO CUARTO	-	-	7	52	35	-	74	18	8	A
	SAN FRANCISCO	-	-	-	57	43	45	55	2	1	E/A
	VILLA MARÍA	-	-	5	63	32	-	100	-	-	A
ENTRE RÍOS	PARANÁ	-	-	-	10	90	19	71	9	-	A
	ROSARIO DEL TALA	-	-	9	6	85	80	17	3	-	A/E
LA PAMPA	GENERAL PICO	-	-	11	70	18	10	50	30	10	A
	SANTA ROSA	-	-	5	76	19	3	60	24	13	A/R
SANTA FE	AVELLANEDA	-	24	28	9	39	-	52	29	19	E/A
	CAÑADA de GÓMEZ	-	-	-	24	76	64	36	-	-	A
	CASILDA	-	-	17	23	60	41	36	23	-	E/A
	RAFAELA	-	-	7	15	78	-	97	3	-	E/A
	VENADO TUERTO	-	-	-	10	90	-	100	-	-	A
CATAMARCA	CATAMARCA	-	-	-	70	30	-	100	-	-	A
CORRIENTES	CORRIENTES	-	-	-	-	100	16	84	-	-	A
CHACO	CHARATA	-	40	36	21	3	18	59	19	5	A/E
	ROQUE SÁENZ PEÑA	-	50	49	0	-	-	100	-	-	A
FORMOSA	FORMOSA	-	100	-	-	-	10	70	20	-	A
JUJUY	JUJUY	-	70	30	-	-	-	100	-	-	A
MISIONES	POSADAS	-	-	-	-	-	48	50	2	-	A
SALTA	SALTA	-	-	60	40	-	-	100	-	-	A
SAN LUIS	SAN LUIS	-	-	27	73	1	-	64	24	12	A/R
SANTIAGO DEL ESTERO	SANTIAGO DEL ESTERO	-	0	20	79	1	-	100	-	-	A/R
	QUIMILÍ	-	5	40	55	0	18	68	10	4	A
TUCUMÁN	TUCUMÁN	-	-	-	73	27	12	88	-	-	A/R

Las cifras expresan porcentaje de la superficie del área sembrada.

Estado general: MB: Muy Bueno, B: Bueno, R: Regular, M: Malo.

Humedad: A: Adecuada, R: Regular, E: Exceso, I : Inundación, PS: Principio de Sequía, S: Sequía.

Estadio Fenológico: E: Emergencia; C: Crecimiento; F: Floración; L: Llenado; M: Madurez

(*) La sumatoria puede ser inferior a 100, correspondiendo la diferencia a siembras aún sin emerger.

HUMEDAD Y ESTADO DE LOS CULTIVOS

Desde el 07/03/19 hasta 13/03/19

PROVINCIA	DELEGACIÓN	SOJA de primera										SOJA de segunda										Humedad
		Estadio Fenológico					Estado General					Estadio Fenológico					Estado General					
		E	C	F	L	M	MB	B	R	M	E	C	F	L	M	MB	B	R	M			
BUENOS AIRES	BAHIA BLANCA	-	-	-	-	-	-	-	-	-	-	-	-	-	-	-	-	-	-	-		
	BOLIVAR	-	-	-	100	-	-	100	-	-	-	-	-	100	-	-	-	-	-	A		
	BRAGADO	-	-	-	90	10	-	100	-	-	-	-	-	100	-	-	100	-	-	A		
	GENERAL MADARIAGA	-	-	-	100	-	-	100	-	-	-	-	37	63	-	-	100	-	-	A		
	JUNIN	-	-	-	16	84	30	68	1	-	-	-	2	98	-	16	72	12	-	A		
	LA PLATA	-	-	-	100	-	100	-	-	-	-	-	20	80	-	-	70	30	-	A		
	LINCOLN	-	-	-	31	69	-	95	5	-	-	-	-	100	-	-	96	4	-	A		
	PEHUAJO	-	-	-	100	-	100	-	-	-	-	-	-	100	-	100	-	-	-	A		
	PERGAMINO	-	-	-	70	30	77	23	-	-	-	-	9	91	-	-	100	-	-	A		
	PIGÜE	-	-	-	100	-	-	69	28	3	-	-	-	100	-	-	43	17	-	A/R/PS		
	SALLIQUELO	-	-	-	92	8	-	15	-	-	-	94	6	-	-	-	-	-	-	A		
	TANDIL	-	-	-	100	-	-	88	-	-	-	-	26	74	-	-	69	31	-	A		
	TRES ARROYOS	-	-	-	96	4	-	84	15	2	-	-	27	73	-	-	-	-	-	A/PS		
25 DE MAYO	-	-	-	100	-	14	86	-	-	-	-	17	83	-	7	87	6	-	A			
CORDOBA	LABOULAYE	-	-	-	86	14	-	76	24	-	-	-	35	65	-	-	64	36	-	A		
	MARCOS JUAREZ	-	-	-	97	3	32	55	11	1	-	-	-	100	-	2	80	13	5	A		
	RIO CUARTO	-	-	2	89	8	-	81	14	5	-	-	97	3	-	-	100	-	-	A/S		
	SAN FRANCISCO	-	-	-	77	23	40	55	5	-	-	-	-	100	-	35	60	5	-	E/A		
	VILLA MARIA	-	-	10	62	28	-	100	-	-	-	-	49	51	-	-	100	-	-	A		
ENTRE RIOS	PARANA	-	-	-	69	31	-	100	-	-	-	-	17	83	-	-	82	18	-	A		
	ROSARIO DEL TALA	-	-	-	78	22	41	49	8	2	-	-	49	51	-	8	48	40	3	E/A		
LA PAMPA	GENERAL PICO	-	-	1	84	16	20	60	20	-	-	-	100	-	-	-	97	3	-	A		
	SANTA ROSA	-	-	-	100	-	-	77	22	1	-	-	46	39	-	-	-	41	59	A/R/S		
SANTA FE	AVELLANEDA	-	-	-	69	31	-	44	30	26	-	-	10	78	12	-	46	30	24	E/A		
	CASILDA	-	-	-	23	77	58	42	-	-	-	-	-	100	-	51	44	5	-	E/A		
	CAÑADA de GOMEZ	-	-	-	70	30	40	36	24	-	-	-	10	90	-	24	40	33	3	A		
	RAFAELA	-	-	-	100	-	-	88	12	-	-	-	-	100	-	-	84	16	-	E/A		
	VENADO TUERTO	-	-	-	15	85	-	100	-	-	-	-	-	100	-	25	40	30	5	A		
CATAMARCA	CATAMARCA	-	-	-	60	40	-	94	6	-	-	-	-	80	20	-	100	-	-	R		
CORRIENTES	CORRIENTES	-	-	-	100	-	20	80	-	-	-	-	-	-	-	-	-	-	-	A		
CHACO	CHARATA	-	30	40	30	-	23	57	14	5	-	-	-	-	-	-	-	-	-	A/E/R		
	ROQUE SAENZ PEÑA	-	1	26	74	-	-	100	-	-	-	-	-	-	-	-	-	-	-	A		
FORMOSA	FORMOSA	-	-	-	-	-	-	-	-	-	-	100	-	-	-	-	100	-	-	-		
JUJUY	JUJUY	-	20	50	30	-	-	100	-	-	-	-	-	-	-	-	-	-	-	A		
MISIONES	POSADAS	-	-	-	-	-	49	51	1	-	-	-	-	-	-	-	-	-	-	A		

HUMEDAD Y ESTADO DE LOS CULTIVOS

Desde el 07/03/19 hasta 13/03/19

PROVINCIA	DELEGACIÓN	SOJA de primera										SOJA de segunda										Humedad
		Estadio Fenológico					Estado General					Estadio Fenológico					Estado General					
		E	C	F	L	M	MB	B	R	M	E	C	F	L	M	MB	B	R	M			
SALTA	SALTA	-	-	50	50	-	-	100	-	-	-	-	-	-	-	-	-	-	-	E/A		
SAN LUIS	SAN LUIS	-	-	27	73	-	-	76	18	6	-	71	-	29	-	-	100	-	-	A/R		
SANTIAGO DEL ESTERO	SANTIAGO DEL ESTERO	-	-	20	80	-	-	100	-	-	-	-	-	-	-	-	-	-	-	A/R		
	QUIMILÍ	-	-	29	59	11	19	68	8	5	-	-	-	-	-	-	-	-	-	A		
TUCUMÁN	TUCUMÁN	-	-	-	61	39	-	100	-	-	-	-	-	67	33	-	84	-	-	A		

Las cifras expresan porcentaje de la superficie del área sembrada.

Estado general: MB: Muy Bueno, B: Bueno, R: Regular, M:Malo.

Humedad: A: Adecuada, R: Regular, E: Exceso, I : Inundación, PS: Principio de Sequía, S: Sequía.

Estadio Fenológico: E: Emergencia; C:Crecimiento; F: Floración; L: Llenado; M: Madurez

(*) La sumatoria puede ser inferior a 100, correspondiendo la diferencia a siembras aún sin emerger.